

La sèrie a la qual ve a afegir-se el retaule de Xixena, fins ara inèdit, representa la repercussió de les influències de l'escola de Siena sobre l'art català. D'aquesta tendència, l'obra dels Serra en té la més pura representació. D'aquest obrador se'n coneixen documents del 1361, del 1363, del 1368, del 1394 i del 1399. A aquests documents sols hi corresponen dues de les obres conservades, que són el retaule del Convent del Sant Sepulcre, de Saragossa, i el de la Confraria del Sant Esperit, de Manresa.

La comparança amb les dues pintures documentades permet considerar com a obres d'aquest obrador barceloní, ultra el retaule de Xixena, els de Sant Cugat del Vallès (avui al Museu Episcopal), el de Sant Llorenç dels Morunys, els dos fragments de la Vida de la Verge del nostre Museu, el de Santa Anna, de Barcelona, i altres.

De l'obra dels Serra n'apareix com a únic firmant dels contractes, en 1361, En Jaume Serra (retaule de Saragossa); en 1363 firma En Jaume Serra, i En Pere Serra com a ajudant (retaule de Tots Sants, de Manresa); en 1368 firma en Jaume i En Pere Serra amb igual caràcter de contractants (retaule de Pedralbes); en 1394 firma En Pere Serra tot sol (retaule del Sant Esperit, de Manresa), i en 1399 també firma En Pere (retaule de la Catedral de Vich).

Aquestes dades, entre les quals cal situar les obres no documentades que es conserven, ens donen una idea de l'activitat de l'obra barceloní al llarg de la segona meitat del segle XIV, i expliquen l'expansió i la fama dels mestres barcelonins a Catalunya i Aragó.

Respecte a la data concreta del retaule, res es pot precisar, ja que si el fet d'ésser el Monestir de Xixena de la mateixa ordre que el de Saragossa, i l'ésser tots dos a Aragó pot fer pensar en un veïnatge cronològic amb el retaule d'aquella ciutat, a què hem fet referència (any 1361, contracte fet amb En Jaume Serra), en canvi l'única data que tenim del qui el va costejar, que, com queda dit, és Fra Fortaner de Glera, mort en 1400, ens acosta cap al temps dels retaules del Sant Esperit, de Manresa, i del de la Seu de Vich, en què firmava sol en Pere Serra. — J. F. i T.

Restes de vestuari episcopal procedents d'uns sarcòfags de la Catedral d'Urgell

En el mur esquerre de l'ala nord del transepte de la Catedral d'Urgell hi ha situades, damunt permòdols, dues osseres o sarcòfags, cada un dels quals porta pintada, al vessant davanter de la tapa respectiva, la imatge d'un bisbe amb vestimenta de pontifical.

La forma de les osseres i l'estil de llur decoració indiquen les darreries del segle XV o els primers temps del XVI. Tenen 1'60 metres de llargada, per 38 centímetres d'ample i 78 d'alt, i contenen, segons dades documentals, l'una les restes mortals del bisbe Abril (1257-1269), i l'altra les del bisbe Pere d'Urtg (1269-1293).

Les aportacions documentals sobre aquestes osseres, que devem a la diligència de Mn. Pere Pujol, expliquen la presència dels sarcòfags en l'indret on són encara avui. Aquest indret és veí a l'altar que en honor de Jesucrist erigia, abans de morir, el bisbe Urtg, dotant-lo, per al seu servei, de dos capellans, els quals, després de mort el fundador, tenien el deure de dir cada dia, llevat dels diumenges i festes assenyalades, una missa de difunts pel bé de la seva ànima i la de l'immediat predecessor, el bisbe Abril, seguida d'una absolta que s'havia de resar davant del sepulcre de cada un.

Es suposa, doncs, amb fonament, que, per al millor acompliment de les disposicions referides les restes dels dos prelats foren traslladades de llur sepulcre primitiu, en sarcòfags, al lloc veí de l'altar fundat pel bisbe d'Urtg, que encara ocupen; sarcòfags que devien ésser renovats a les darreries del segle XV o a principis del XVI, tota vegada que l'estil dels que hi ha actualment indica que no correspon pas, ni de bon tros, a l'època de la mort del bisbe fundador, la qual s'escau, com ja hem dit, a les darreries del segle XIII.

Aquestes osseres (que poguérem examinar a principis de l'any 1915, en ésser netejades de la runa que hi havia caigut en fer les obres de restauració del temple) contenen una quantitat d'ossos regular, barrejats amb fragments de teixit confosos, que devien ésser la resta de la vestimenta sepulcral dels dos prelats urgellitans.

Tot seguit (si per més no, perquè teníem dels dos prelats una data segura) reconeguérem l'interès d'aquelles restes textils; i, facultats per l'autoritat corresponent, poguérem recollir-les, fent-les ingressar al Museu d'Art i Arqueologia de Barcelona, on avui es conserven.

La sepultura o sarcòfag de la dreta contenia: I. Resta d'una tunica episcopal de seda salvatge o *bysu* i decorada amb temes en losange, fets en la mateixa color, però amb punt divers. La túnica era mancada de la meitat inferior de la part davantera. Té 1'35 metres d'altura des del coll a la vora extrema inferior. Les mànegues, ben conservades, tenen, de l'espatlla al puny, 2'80 metres. Venien adicionades a aquests grups unes tires de teixit amb inscripció cúfica, que descriurem a part per haver estat arrencades donat el mal estat de la costura que les unia als punys.

II. Dos fragments irregulars de forma, de teixit igual al de la túnica, podent haver format part del davanter d'aquesta, que, com havem dit, està mancat de la seva meitat inferior.



Fig. 66r. — Tunica episcopal, procedent de la Seu d'Urgell

III. Un fragment de teixit de matèria igual al del de la tunica, amb dibuix o decoració en losanges, divers de l'anterior, però fet per igual procediment, i amb senyals visibles d'haver estat tallat recentment.

IV. Dues tires amb una inscripció aràbiga fetes a punt de sarja, amb passades de metall i decoració geomètrica.



Fig. 662. — Teixit procedent de la Seu d'Urgell



Fig. 663. — Teixit procedent de la Seu d'Urgell

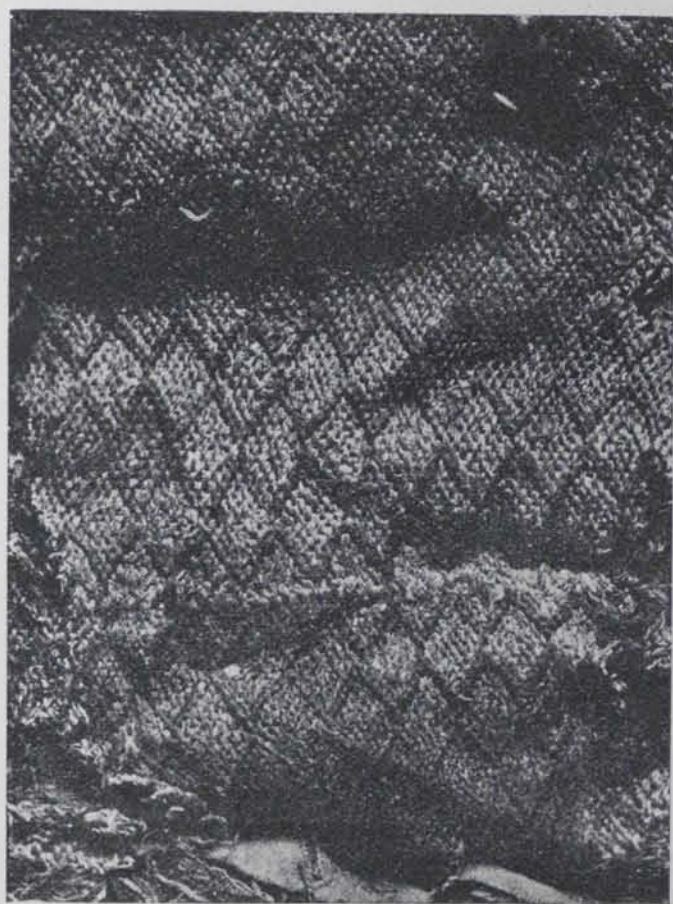


Fig. 664. — Teixit procedent de la Seu d'Urgell

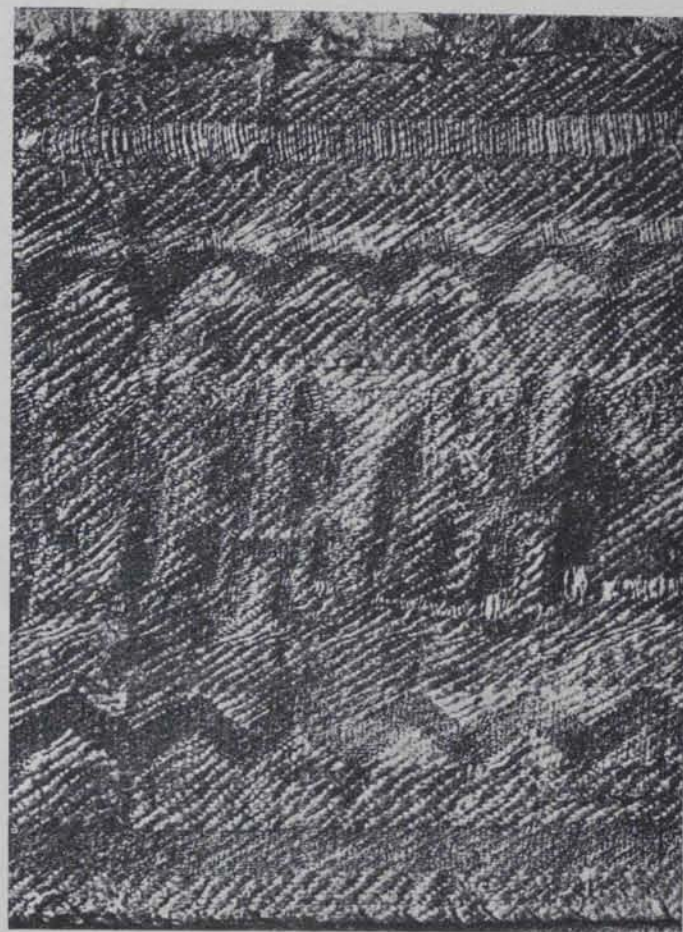


Fig. 665. — Detall d'una tira amb inscripció àrabica

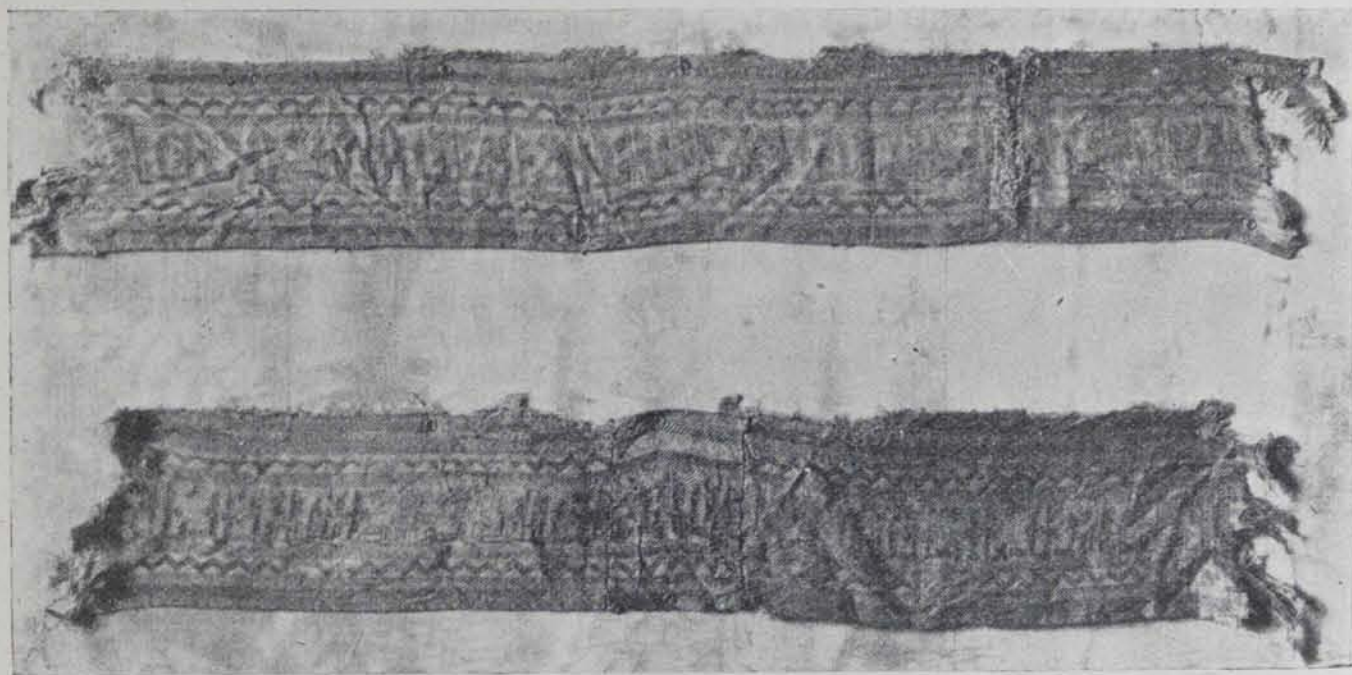


Fig. 666. — Tires amb inscripció aràbiga, dels sepulcres de la Seu d'Urgell

Els teixits de la túnica i l'altre parell en qualitat i semblant de dibuix, els creiem obra possible del país, malgrat no puguem aportar cap dada relativa a la producció de teixits de seda (encara que sigui de seda salvatge) en el nostre país. Les dues tires, amb llegenda, que decoraven les mànigues, semblen correspondre, per la tècnica i els materials, a la sèrie de teixits egipcians del se-

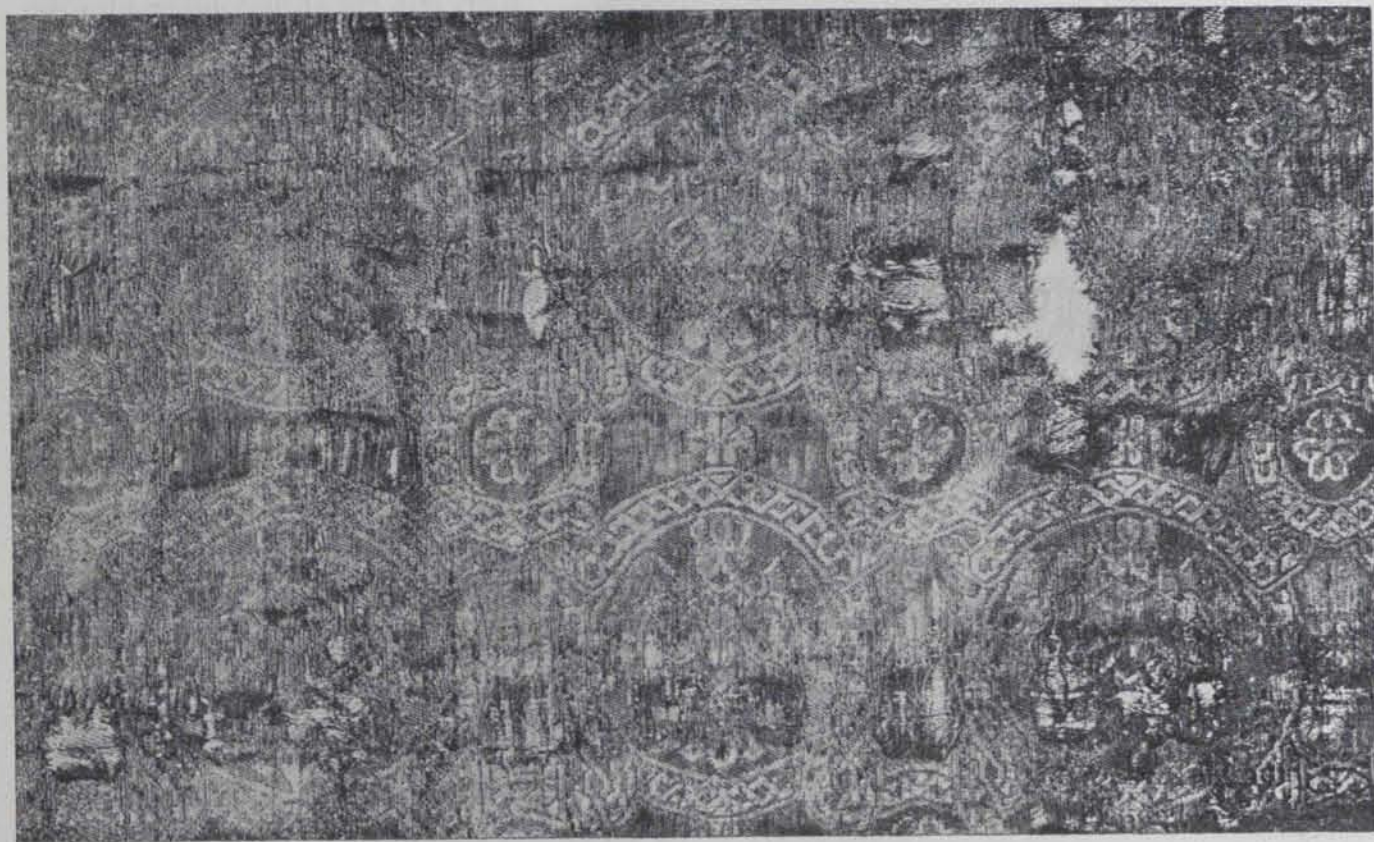


Fig. 667. — Teixit de caràcter bizantí

gle XII-XIII, establerta per Cox, si bé el caràcter de llur ornamentació, un xic bàrbar i molt simple, ens indueix a creure'l obra hispànica.

En l'altra sepultura no hi trobarem sinó un guant episcopal, en teixit d'or el fons i dibuix en

losanges de seda vermella, fet a punt de mitja, com era comú en els guants episcopals, els quals, complint l'expressió d'un liturgista, havien d'ésser sense costura.

Entre les runes i les vestes trobarem algunes filagarses que podrien perfectament correspondre al teixit adquirit pel Museu abans de venir aquest en possessió dels exemplars descrits.



Fig. 668. — Guant episcopal, de la Seu d'Urgell

El dibuix, com pot veure's per la mostra de la figura adjunta, és de marcadíssim caràcter bizantí, i es datable en els segles XI i XII.

* *

No insistim en l'època que pot assignar-se a aquests teixits tan interessants per venir datats pel coneixement que tenim de l'època en què exerciren el pontificat d'Urgell els personatges que els usaren; cosa certament poc comú, car molt sovint s'atribueix als teixits de certa antiguitat un caràcter de relíquia o de pertinença a algun personatge, la qual cosa no fa sinó complicar i fer dubtosa la datació dels teixits antics.

Si per més no, aquest interès de nostres datades és prou perquè, a part dels seus caràcters ornamentals, sigui aquest ingrés del Museu considerat com un dels més importants que hi ha hagut aquests darrers temps.

Ultra això, la tunicel·la episcopal dóna un exemplar indumentari interessantíssim. Creiem que hi ha un tipus ben marcat de la dalmàtica primitiva usada pels prelats, doblement, en llur vestit de pontifical, i feta generalment a un sol to, com ho és aquesta, i en robes lleugeres de tafetà, per exemple, com la nostra ho és.

* *

Aquest teixit (fig. 667) fou portat a Barcelona per un desconegut qui es presentà a vendre'l a casa l'antiquari Sr. Carvajal, en un sol fragment. El Sr. Carvajal el partí en dos, i en vengué un a l'antiquari Sr. Tachard i un altre al senyor Homar, de Barcelona. El del Sr. Tachard fou novament partit en dos fragments, un dels quals ingressà, a base d'un canvi, al Museu de Vich. El fragment del Sr. Homar, que era el que millor idea donava del conjunt del dibuix, fou adquirit pel Museu de Barcelona. Una tira, molt reduïda, va quedar en poder del Sr. Costa.

El fragment es presentava formant sanefa, dividit el fons en franges requadrants en sentit vertical i longitudinal. L'encreuament de les franges era assenyalat per una mena de florons o claves.

Les seves mides generals coincideixen, més o menys, amb les d'alguns exemplars coneguts, i per elles sembla que podríem gairebé determinar que es tracta de la dalmàtica o tunicel·la que anava posada damunt l'alba, fins a tapar-la gairebé en el segle XIII, immediatament dessota la dalmàtica superior o tunicel·la, que era més curta, i anava immediatament dessota la casulla. — J. F. i T.

Pintures de les portes d'un orgue de la Seu d'Urgell

Durant una de les nostres visites a la Seu d'Urgell, motivades per viatges d'adquisició fets per comanda de la Junta de Museus (1), poguérem reconèixer l'interès que oferien dues grans teles pintades en grisalla al tremp, portant respectivament les imatges de Sant Ot i Sant Armengol, i que emplenaven dos panys de mur en la sala gran de l'Arxiu Capitular.

La grandària de les teles i llur proporció, sobretot, ens induïren a creure, tan bon punt les veírem, que es tractava de la decoració d'unes portes d'orgue; i com que, d'ésser això cert, elles dues no donaven completa la decoració pròpia a la muntura d'aquell instrument (2), vàrem procedir a una immediata recerca, per totes les altres dependències de la Seu, amb el fi de veure si trobàvem les altres teles que devien completar-la.

Sortosament, les nostres recerques donaren un bell resultat. En efecte: a cada un dels dos capçals de la gran sagristia, arran de la volta i damunt dels altíssims armaris que emplenaven els murs, hi havia una pintura d'estil i de grandària semblants als de les grisalles de l'Arxiu, si bé aquestes eren en pintura policroma, encara que fetes pel mateix procediment al tremp i damunt de tela igual.

Així mateix, en una altra dependència anexas a la sagristia, vora l'aula capitular, hi trobàrem quatre noves teles de petites dimensions, però d'estil, procediment i matèria iguals als de les anteriors, dominant la pintura en grisalla, representant les imatges, en bust, de Sant Pere i Sant Pau, l'*Agnus Dei* i la *Pietat*.

Les dues teles de la sagristia, fetes en policromia, donaven cada una una part d'un sol tema, que és el de la Presentació de Jesús al Temple, veient-se, en la de mà esquerra de l'espectador, la Verge amb l'Infant i Sant Josep portant les colomes d'ofrena i un acompanyament, i, en la de la dreta, l'interior del temple, amb el gran sacerdot davant l'altar, rebent l'Infant Diví, i diversos personatges assistents al voltant de la figura central.

Les teles anaven totes clavades en bastiments d'aspecte antic i vorejades d'una veta vermello, damunt la qual, com si fes de reforç a les vores de la tela pintada, hi havia clavats els claus que la subjectaven al bastiment. Aquesta forma coincidia amb la que indica un document del 1515, relatiu als orgues de Santa Maria del Mar, de Barcelona (3), consistent en una àpoca de quatre lliures, per vint-i-quatre canes i dos pams de tela, i dues peces de veta, que es paguen a Joan Ferran, botiguer de teles, «que tot serví per les portes dels orguens petits de dita iglesia».

Reconegut l'interès artístic de les pintures i l'aplicació que de llur temps tingueren, sol·licitàrem del Capítol llur adquisició per al Museu, a la qual aquell accedí, en el ben entès que, acabant-se les obres de restauració de l'interior de la Catedral d'Urgell, l'import es destinaria a l'obra. Al mateix temps encomanàrem a Mn. Pere Pujol, de la Seu d'Urgell, una recerca en els arxius capitulars, a través de tots els documents que fessin referència a la construcció d'orgues, amb l'esperança de trobar el nom del pintor d'aquestes obres, artista flamenc (?) o flamenquitant, que dissortadament ens resta encara desconegut (4).

(1) Desembre de 1918.

(2) Es sabut que les portes o volants d'orgue servien per a preservar de la pols la part de tuberia de l'instrument. El Sr. Soler i Palet, en una nota sobre construcció d'orgues a Santa Maria del Mar (cit. per Josep Gudiol, Pàgina Artística de *La Veu de Catalunya*, 21 d'abril de 1919), publica un document, pel qual es diu que, amb data de 7 d'octubre de 1485, el Consell de l'Església declara «que pocha voldria hauer fets tants bells orguens qui nouament son stats acabats sino heren fetes portes per tenir aquells en custodia». Per no privar la sonoritat a l'instrument, sens dubte, aquestes dues portes, que, en ésser closes, apareixien decorades (podent oferir llur decoració l'aspecte d'un sol tema o plafó), s'obrien, i, en obrir-se, quedava un volant a cada costat de la tuberia central, el qual era també decorat pel costat que es veia en ésser obert. Així les dues portes de l'orgue de la Seu d'Urgell donen quatre grans plafons: dos constituint un sol tema, policromats, que eren els que es veien en ésser tancat l'orgue, i dos en grisalla, constituint dues imatges isolades, que eren els que es veien a cada banda de la tuberia en ésser obert l'orgue. Podrà haver-hi, demés, altres teles davant el plafonatge de la muntura de l'instrument, que és de creure que devien ésser de menor grandària que les destinades a les portes.

(3) Comunicat pel Rvd. Higiní Anglès, Pvre.

(4) Els documents i notícies que ens comunica Mn. Pere Pujol, com a fruit de les seves recerques en l'Arxiu de la Catedral d'Urgell, són els següents:

Creu que cal fixar l'existència de l'orgue primitiu dins la primera meitat del segle xv, després de traslladar-se el chor a la nau central, car en el chor antic no hi havia lloc. Els documents (d'aquesta època?) parlen d'orgue major. Creu que devia estar situat sobre el chor, en la segona arxivolta de l'arc divisor de la nau central amb la lateral N. D'aquest temps,